

# Maastotutkimukset VOIM

**V**oimajohtohanke käynnistettiin viime vuoden alkupuolella ja Koillis-Lapin Sähkö Oy jätti marras-kuussa voimajohtoa koskevan rakentamislupahakemuksen Energiamarkkinaviraston ratkaistavaksi.

Lapin lääninhallitukselta saatiin joulukuussa johtoreitin tutkimuslupa, jonka myötä päästään aloittamaan maastotyöt. Ne aloitetaan sen jälkeen kun alustavan johtoreitin maanomistajille on tiedotettu tutkimusluvasta ja tutkimuksista.

Maastossa tutkimukset tehdään siten, ettei peruttamattomia vahinkoja pääse syntymään. Johtoreitin keskilinjaa avataan sen verran kuin se on maastomittausten onnistumisen kannalta tarpeellista. Kaadetut puut jäävät maanomistajalle ja tutkimuksen suorittaja korvaa mahdollisesti aiheutuneet vahingot.

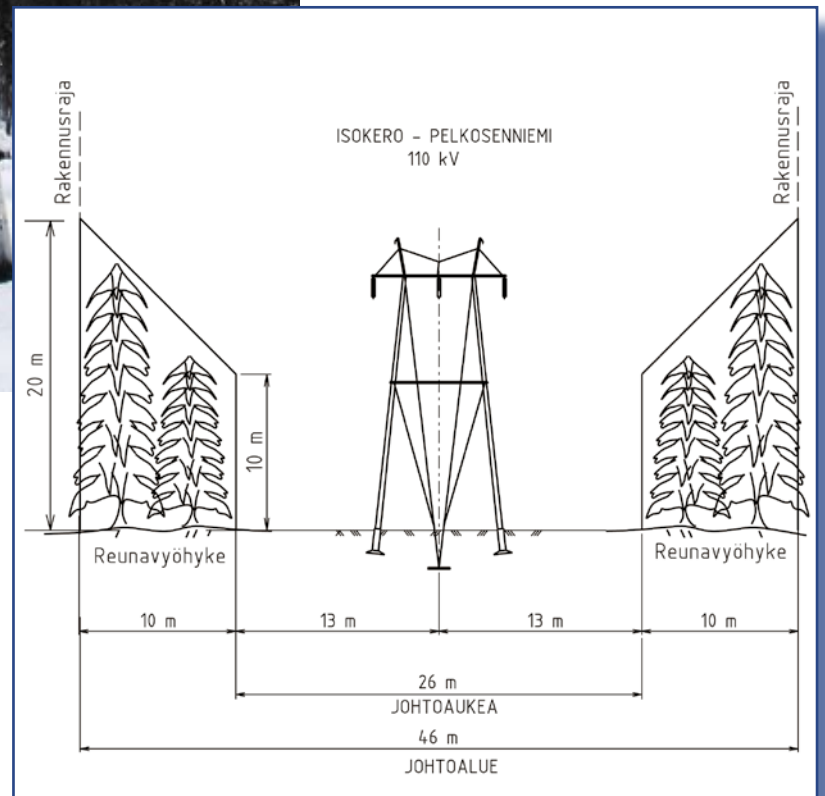
Verkkopäällikkö Jukka Ojalan mukaan maanomistajien kanssa tehdään johtoreittiä koskevat käyttöoikeussopimukset. Sopimuksen mukaan maanomistaja omistaa alueen, johon voimajohto rakennetaan.

- Lunastuslupahakemus jätetään huhtikuun alkupuolella. Hakkuurajat ja pylväspai-



*Isokero-Pelkosenniemen välille suunniteltu 110 kilovoltin linja on rakenteeltaan samanlainen kuin Kursun ja Sallan välille rakennettu voimajohto.*

Kemijärven Isokeron sähköasemalta Pelkosenniemelle rakennettavaksi suunniteltu 110 kilovoltin voimajohto parantaa sähköverkon käyttövarmuutta sekä varmistaa sähköjakelun huolto- ja vikatilanteissa. Hankkeessa on nyt edetty johtoreitin tutkimusvaiheeseen.



# vievät Isokero-Pelkosenniemen AJOHTOHANKETTA ETEENPÄIN

kat merkitään maastoon touko-kesäkuussa ja samoihin aikoihin aloitetaan pohjatutkimukset, selvittää Ojala hankkeen aikataulua.

Kovilla mailla johtoreitin aukon avaaminen aloitetaan elokuussa. Pehmeillä mailla raivaus suoritetaan talvella.

Voimajohdon rakentamistyöt aloitetaan ensi syksynä. Noin 46 kilometrin pituinen voimajohdon reitti etenee Isokeron sähköseimalta Kostamon kylän itäpuolelta Varrion pohjoispuolelle ylittäen siellä Kemijoen. Voimajohdon jänneväliksi jokiyhteyksien kohdalla tulee noin 600 metriä.

Viitostien ylityksen jälkeen turvetuotantoalueen länsipuolella päästään kantaverkko-yhtiö Fingrid Oyj:n 220 kilovoltin johdon rinnalla Pelkosenniemelle.

Voimajohtoa varten tarvitaan 26 metrin levyinen johtoaueka ja sen molemmin puolin 10 metrin reunavyöhykkeet. 220 kilovoltin linjan rinnalla uusi johto vaatii noin 20 metrin lisäaluetta. Voimajohto rakennetaan etupäässä alaville maille.

Pylväinä käytetään pääasiassa harustettuja puupylväitä ja myös muutamia teräsportta-lipylväitä.

Suunnitelman mukaan voimajohto on valmis kesällä 2011.

Voimajohdon suunnittelusta ja lupa-asioista vastaa Empower Oy. Biota Tech Oy on tehnyt hankkeesta luontoselvityksen. Lisäksi muun muassa kunnat, ympäristökeskus, museovirasto ja Tielaitos ovat antaneet lausuntonsa. Hankkeen toteuttamisaika on parisen vuotta, josta suurin osa kuluu lupaprosessiin. Itse rakentamiseen aikaa menee muutamia kuukausia.

Voimajohtohankkeen kustannusarvio on noin viisi miljoonaa euroa, johon sisältyvät johdon rakentaminen samoin kuin sähköseimien laajentamiset Isokerolla ja Pelkosenniemellä.

Pyhän matkailualue kehittyi rivakasti ja samaa vauhtia siellä kasvaa myös sähköenergian tarve eli se on myös Koillis-Lapin Sähkö Oy:lle merkittävä kasvunalue.

Toimitusjohtaja Arto Junttilan ja verkko-päällikkö Jukka Ojalan mukaan Isokero-Pelkosenniemen välille rakennettavasta voimajohdosta on mahdollisuus vetää haara Pyhäntunturille. Sen rakentaminen voi tulla nopeasti ajankohtaiseksi, mahdollisesti jo vuonna 2013.



Voimajohdon pituus on noin 46 kilometriä. Kostamon itäpuolitse Varrion kylän pohjoispuolella Kemijoen ylittävä johto tulee turvetuotantoalueen länsipuolella kantaverkko-yhtiö Fingrid Oyj:n 220 kilovoltin johdon rinnalle.

## Olavi Vuonin muistolle

## MUISTOLLE

Koillis-Lapin Sähkö Oy:ssä pitkän työuran tehnyt Olavi Matias Vuoni kuoli 23.tammikuuta Lapin keskussairaalassa Rovaniemellä. Hän oli syntynyt 10.maaliskuuta 1949 Kemijärvellä.

Olavi Vuoni aloitti työnsä Koillis-Lapin Sähkö Oy:ssä 16.kesäkuuta 1970 aluksi sähköpiirtäjänä jatkaen myöhemmin maastosuunnittelijana.

Hänen vahvasta sitoutumisesta työssä kehittymiseen kertoo se, että hän suoritti 1990-luvun puolivälissä töiden ohella teknisen

koulun. Hän toimi suunnitteluteknikkona vastuualueenaan verkostosuunnittelu työuransa loppuun saakka.

Olavi Vuoni tunnettiin pitkäjänteisenä, aikaansa seuraavana, asioihin perehtyvänä ja huolellisena työntekijänä. Idearikas mies muun muassa kehitti uusia työkaluja helpottamaan päivittäistä toimintaa.

Olavi Vuonia jäivät kaipaamaan puoliso, sukulaiset ja ystävät sekä työkaverit.